

ด่วนที่สุด

ที่ กบ ๐๐๒๓.๓/ว ๓๕๕๕



ศาลากลางจังหวัดกระบี่  
๙/๑๐ ถนนอุตรกิจ กบ ๘๑๐๐๐

๗ กรกฎาคม ๒๕๖๙

เรื่อง การบันทึกข้อมูลในระบบศูนย์บริการข้อมูลบุคลากรท้องถิ่นแห่งชาติ (LHR) สำหรับใช้เป็นฐานข้อมูลในการจัดสรรงบประมาณรายจ่ายประจำปีงบประมาณ พ.ศ. ๒๕๖๙ งบเงินอุดหนุนทั่วไป รายการเงินอุดหนุนสำหรับการจัดการศึกษาภาคบังคับ (ค่าเงินเดือนครู ค่าจ้างประจำ) และเงินอุดหนุนสำหรับสนับสนุนศูนย์พัฒนาเด็กเล็ก (เงินเดือนและสวัสดิการ) ประจำปีไตรมาสที่ ๓ - ๔ (เดือนเมษายน - กันยายน ๒๕๖๙)

เรียน นายอำเภอ ทุกอำเภอ

อ้างถึง หนังสือกรมส่งเสริมการปกครองท้องถิ่น ด่วนที่สุด ที่ มท ๐๘๐๙.๔/ว ๒๒๖๕ ลงวันที่ ๑๔ พฤษภาคม ๒๕๖๙

สิ่งที่ส่งมาด้วย สำเนาหนังสือกรมส่งเสริมการปกครองท้องถิ่น ด่วนที่สุด ที่ มท ๐๘๑๖.๖/ว ๓๐๘๔

ลงวันที่ ๓๐ มิถุนายน ๒๕๖๙

จำนวน ๑ ชุด

ตามที่ กรมส่งเสริมการปกครองท้องถิ่นได้ขอความร่วมมือจังหวัดแจ้งองค์กรปกครองส่วนท้องถิ่นดำเนินการบันทึก ปรับปรุง และแก้ไขข้อมูลข้าราชการครู บุคลากรทางการศึกษาในระบบศูนย์บริการข้อมูลบุคลากรท้องถิ่นแห่งชาติ (LHR) ให้ถูกต้อง ครบถ้วน และเป็นปัจจุบันเพื่อใช้ข้อมูลสำหรับอ้างอิงในการพิจารณาเสนอค่าขอขึ้นเงินเดือน และใช้เป็นฐานข้อมูลในการคำนวณการจัดสรรงบประมาณให้แก่องค์กรปกครองส่วนท้องถิ่น โดยให้องค์กรปกครองส่วนท้องถิ่นดำเนินการจัดทำสรุปข้อมูลข้าราชการหรือพนักงานครูและบุคลากรทางการศึกษาในสังกัด ในรูปแบบไฟล์ Excel ส่งให้กรมส่งเสริมการปกครองท้องถิ่นพร้อมทั้งยืนยันและรับรองความถูกต้องของข้อมูล นั้น

จังหวัดกระบี่ได้รับแจ้งจากกรมส่งเสริมการปกครองท้องถิ่นว่าได้ตรวจสอบข้อมูลในระบบศูนย์บริการข้อมูลบุคลากรท้องถิ่นแห่งชาติ (LHR) แล้ว พบว่า องค์กรบริหารส่วนตำบลหลายแห่งไม่ได้ดำเนินการบันทึก ปรับปรุง และแก้ไขข้อมูลข้าราชการหรือพนักงานครูและบุคลากรทางการศึกษา และพนักงานจ้างในสถานศึกษา (โรงเรียน/ศูนย์พัฒนาเด็กเล็ก) ให้ถูกต้อง ครบถ้วน และเป็นปัจจุบัน จึงไม่สามารถใช้ข้อมูลดังกล่าวเป็นฐานในการคำนวณการจัดสรรงบประมาณให้แก่องค์กรบริหารส่วนตำบลได้ ดังนั้น เพื่อให้การจัดสรรงบประมาณรายจ่ายประจำปีงบประมาณ พ.ศ. ๒๕๖๙ งบเงินอุดหนุนทั่วไป รายการเงินอุดหนุนสำหรับการจัดการศึกษาภาคบังคับ (ค่าเงินเดือนครู ค่าจ้างประจำ) และเงินอุดหนุนสำหรับสนับสนุนศูนย์พัฒนาเด็กเล็ก (เงินเดือนและสวัสดิการ) ประจำปีไตรมาสที่ ๓ - ๔ (เดือนเมษายน - กันยายน ๒๕๖๙) เป็นไปด้วยความเรียบร้อย และถูกต้อง สอดคล้องกับกฎหมายว่าด้วยวิธีการงบประมาณและกฎหมายว่าด้วยวินัยการเงินการคลังของรัฐ จึงขอให้แจ้งองค์กรบริหารส่วนตำบลดำเนินการ ดังนี้

๑. กำชับผู้รับผิดชอบในการบันทึกข้อมูลทะเบียนประวัติ ก.พ.๗ ของข้าราชการหรือพนักงานครูและบุคลากรทางการศึกษา และพนักงานจ้างในสถานศึกษา (โรงเรียน/ศูนย์พัฒนาเด็กเล็ก) ดำเนินการบันทึกหรือแก้ไขข้อมูลในระบบศูนย์บริการข้อมูลบุคลากรท้องถิ่นแห่งชาติ (LHR) ให้ถูกต้อง ครบถ้วน และเป็นปัจจุบัน โดยดำเนินการ ดังนี้

๑.๑ ตรวจสอบข้าราชการหรือพนักงานครูและบุคลากรทางการศึกษา และพนักงานจ้างในสถานศึกษา (โรงเรียน/ศูนย์พัฒนาเด็กเล็ก) ว่ามีตัวตนอยู่จริงหรือไม่ หากตรวจสอบแล้วพบว่าข้าราชการหรือพนักงานครูและบุคลากรทางการศึกษา และพนักงานจ้างในสถานศึกษา (โรงเรียน/ศูนย์พัฒนาเด็กเล็ก) ไม่มีตัวตนในสถานศึกษา แต่ยังมีข้อมูลอยู่ในระบบศูนย์บริการข้อมูลบุคลากรท้องถิ่นแห่งชาติ (LHR) ให้นำข้อมูลดังกล่าวออกจากระบบและแก้ไขข้อมูลรายละเอียดให้ถูกต้องครบถ้วน

/๑.๒ ตรวจสอบ ...

๑.๒ ตรวจสอบและแก้ไขข้อมูลอัตราเงินเดือน เงินวิทยฐานะ ค่าตอบแทนรายเดือน สวัสดิการ ค่าเช่าบ้าน สวัสดิการค่าการศึกษาของบุตร และค่าตอบแทนพิเศษจังหวัดชายแดนภาคใต้ของข้าราชการ หรือพนักงานครูและบุคลากรทางการศึกษา และอัตราค่าตอบแทนของพนักงานจ้างในสถานศึกษา (โรงเรียน/ ศูนย์พัฒนาเด็กเล็ก) แหล่งที่มาของเงิน (เงินอุดหนุน/เงินรายได้) ค่าครองชีพชั่วคราว เงินประกันสังคม ที่อยู่ในระบบศูนย์บริการข้อมูลบุคลากรท้องถิ่นแห่งชาติ (LHR) ให้ถูกต้องและเป็นปัจจุบัน

๒. ให้องค์การบริหารส่วนตำบลที่ประสงค์จะขอรับการจัดสรรงบประมาณรายจ่ายประจำปี งบประมาณ พ.ศ. ๒๕๖๙ งบเงินอุดหนุนทั่วไป รายการเงินอุดหนุนสำหรับสนับสนุนศูนย์พัฒนาเด็กเล็ก (เงินเดือน และสวัสดิการ) ประจำปีไตรมาสที่ ๓ - ๔ (เดือนเมษายน - กันยายน ๒๕๖๙) ตรวจสอบข้อมูลและยืนยันข้อมูล ในระบบศูนย์บริการข้อมูลบุคลากรท้องถิ่นแห่งชาติ (LHR) ตามช่วงระยะเวลา ดังนี้

๒.๑ ภายในวันศุกร์ที่ ๓๑ กรกฎาคม ๒๕๖๙ สำหรับใช้เป็นฐานข้อมูลในการคำนวณ การจัดสรรงบประมาณรายจ่ายประจำปีงบประมาณ พ.ศ. ๒๕๖๙ งบเงินอุดหนุนทั่วไป รายการเงินอุดหนุนสำหรับ สนับสนุนศูนย์พัฒนาเด็กเล็ก (เงินเดือนและสวัสดิการ) ประจำปีไตรมาสที่ ๓ (เดือนเมษายน - มิถุนายน ๒๕๖๙)

๒.๒ ภายในวันจันทร์ที่ ๓๑ สิงหาคม ๒๕๖๙ สำหรับใช้เป็นฐานข้อมูลในการคำนวณ การจัดสรรงบประมาณรายจ่ายประจำปีงบประมาณ พ.ศ. ๒๕๖๙ งบเงินอุดหนุนทั่วไป รายการเงินอุดหนุนสำหรับ สนับสนุนศูนย์พัฒนาเด็กเล็ก (เงินเดือนและสวัสดิการ) ประจำปีไตรมาสที่ ๔ (เดือนกรกฎาคม - กันยายน ๒๕๖๙) ทั้งนี้ เนื่องจากฐานข้อมูลดังกล่าวเป็นข้อมูลสำคัญต่อการพิจารณาจัดสรรเงินงบเงินอุดหนุนทั่วไป รายการเงินอุดหนุน สำหรับการจัดการศึกษาภาคบังคับ (ค่าเงินเดือนครู ค่าจ้างประจำ) และเงินอุดหนุนสำหรับสนับสนุน ศูนย์พัฒนาเด็กเล็ก (เงินเดือนและสวัสดิการ) ซึ่งกรมส่งเสริมการปกครองท้องถิ่นจะถือว่าข้อมูลในระบบ ศูนย์บริการข้อมูลบุคลากรท้องถิ่นแห่งชาติ (LHR) ที่องค์การบริหารส่วนตำบลได้มีคำสั่งแต่งตั้งข้าราชการ หรือพนักงานส่วนท้องถิ่นเป็นนายทะเบียนประวัติและเจ้าหน้าที่ทะเบียนประวัติเป็นผู้รับผิดชอบดูแลและบันทึกข้อมูล ในระบบฯ เป็นข้อมูลที่ถูกต้อง ครบถ้วน สามารถใช้ประกอบการพิจารณาจัดสรรงบประมาณด้านการศึกษาให้มี ประสิทธิภาพและประสิทธิผล อนึ่ง หากพ้นระยะเวลาที่กำหนดจะถือว่าองค์การบริหารส่วนตำบลไม่ประสงค์ จะขอรับการจัดสรรงบประมาณรายการดังกล่าว รายละเอียดปรากฏตามสิ่งที่ส่งมาด้วย

จึงเรียนมาเพื่อทราบและแจ้งองค์การบริหารส่วนตำบลทราบและดำเนินการในส่วนที่เกี่ยวข้องต่อไป

ขอแสดงความนับถือ



(นายสารโรจน์ ไชยมาตร)  
ท้องถิ่นจังหวัดกระบี่ ปฏิบัติราชการแทน  
ผู้ว่าราชการจังหวัดกระบี่

สำนักงานท้องถิ่นจังหวัด  
กลุ่มงานส่งเสริมและพัฒนาท้องถิ่น  
โทร./โทรสาร ๐ ๗๕๖๑ ๑๘๘๙

# ด่วนที่สุด

ที่ มท ๐๘๐๖.๖/ว ๓๐๗๕



ศาลากลางจังหวัดกระบี่ สำนักงานท้องถิ่นจังหวัดกระบี่  
รับ 8809 เลขที่ 4447  
ที่ - ๑ ก.ก. ๒๕๖๕ วันที่ - ๑ ก.ก. ๒๕๖๕  
เวลา

กรมส่งเสริมการปกครองท้องถิ่น  
ถนนนครราชสีมา เขตดุสิต กทม. ๑๐๓๐๐

๓๐ มิถุนายน ๒๕๖๕

เรื่อง การบันทึกข้อมูลในระบบศูนย์บริการข้อมูลบุคลากรท้องถิ่นแห่งชาติ (LHR) สำหรับใช้เป็นฐานข้อมูลในการจัดสรรงบประมาณรายจ่ายประจำปีงบประมาณ พ.ศ. ๒๕๖๕ งบเงินอุดหนุนทั่วไป รายการเงินอุดหนุนสำหรับการจัดการศึกษาภาคบังคับ (ค่าเงินเดือนครู ค่าจ้างประจำ) และเงินอุดหนุนสำหรับสนับสนุนศูนย์พัฒนาเด็กเล็ก (เงินเดือนและสวัสดิการ) ประจำปีไตรมาสที่ ๓ - ๔ (เดือนเมษายน - กันยายน ๒๕๖๕)

เรียน ผู้ว่าราชการจังหวัด ทุกจังหวัด

- อ้างถึง ๑. หนังสือกรมส่งเสริมการปกครองท้องถิ่นที่ มท ๐๘๐๕.๓/ว ๗๖๐ ลงวันที่ ๑๘ กุมภาพันธ์ ๒๕๖๕
๒. หนังสือกรมส่งเสริมการปกครองท้องถิ่นที่ มท ๐๘๐๕.๔/ว ๓๕๗๙ ลงวันที่ ๑๘ สิงหาคม ๒๕๖๕
๓. หนังสือกรมส่งเสริมการปกครองท้องถิ่น ด่วนที่สุด ที่ มท ๐๘๐๕.๔/ว ๔๑๗๕ ลงวันที่ ๑๙ กันยายน ๒๕๖๕
๔. หนังสือกรมส่งเสริมการปกครองท้องถิ่นที่ มท ๐๘๐๕.๓/ว ๔๘๑๒ ลงวันที่ ๑๔ ตุลาคม ๒๕๖๕
๕. หนังสือกรมส่งเสริมการปกครองท้องถิ่น ด่วนที่สุด ที่ มท ๐๘๐๕.๔/ว ๒๒๖๕ ลงวันที่ ๑๔ พฤษภาคม ๒๕๖๕

สิ่งที่ส่งมาด้วย แนวทางการบันทึกข้อมูลฯ

จำนวน ๑ ชุด

ตามที่ กรมส่งเสริมการปกครองท้องถิ่นได้ขอความร่วมมือจังหวัดแจ้งองค์กรปกครองส่วนท้องถิ่นดำเนินการบันทึก ปรับปรุง และแก้ไขข้อมูลข้าราชการครู บุคลากรทางการศึกษาในระบบศูนย์บริการข้อมูลบุคลากรท้องถิ่นแห่งชาติ (LHR) ให้ถูกต้อง ครบถ้วน และเป็นปัจจุบันเพื่อใช้ข้อมูลสำหรับอ้างอิงในการพิจารณาเสนอคำขอ ชี้แจงงบประมาณ และใช้เป็นฐานข้อมูลในการคำนวณการจัดสรรงบประมาณให้แก่องค์กรปกครองส่วนท้องถิ่น โดยให้องค์กรปกครองส่วนท้องถิ่นดำเนินการจัดทำสรุปข้อมูลข้าราชการหรือพนักงานครู และบุคลากรทางการศึกษาในสังกัด ในรูปแบบไฟล์ Excel ส่งให้กรมส่งเสริมการปกครองท้องถิ่นพร้อมทั้งยืนยันและรับรองความถูกต้องของข้อมูล นั้น

กรมส่งเสริมการปกครองท้องถิ่นได้ตรวจสอบข้อมูลในระบบศูนย์บริการข้อมูลบุคลากรท้องถิ่นแห่งชาติ (LHR) แล้ว พบว่า องค์การบริหารส่วนตำบลหลายแห่งไม่ได้ดำเนินการบันทึก ปรับปรุง และแก้ไขข้อมูลข้าราชการหรือพนักงานครูและบุคลากรทางการศึกษา และพนักงานจ้างในสถานศึกษา (โรงเรียน/ศูนย์พัฒนาเด็กเล็ก) ให้ถูกต้อง ครบถ้วน และเป็นปัจจุบัน จึงไม่สามารถใช้ข้อมูลดังกล่าวเป็นฐานในการคำนวณการจัดสรรงบประมาณให้แก่องค์การบริหารส่วนตำบลได้ ดังนั้น เพื่อให้การจัดสรรงบประมาณรายจ่ายประจำปีงบประมาณ พ.ศ. ๒๕๖๕ งบเงินอุดหนุนทั่วไป รายการเงินอุดหนุนสำหรับการจัดการศึกษาภาคบังคับ (ค่าเงินเดือนครู ค่าจ้างประจำ) และเงินอุดหนุนสำหรับสนับสนุนศูนย์พัฒนาเด็กเล็ก (เงินเดือนและสวัสดิการ) ประจำปีไตรมาสที่ ๓ - ๔ (เดือนเมษายน - กันยายน ๒๕๖๕) เป็นไปด้วยความเรียบร้อย และถูกต้อง สอดคล้องกับกฎหมายว่าด้วยวิธีการงบประมาณและกฎหมายว่าด้วยวินัยการเงินการคลังของรัฐ จึงขอความร่วมมือจังหวัดแจ้งองค์การบริหารส่วนตำบลดำเนินการ ดังนี้

๑. กำชับผู้รับผิดชอบในการบันทึกข้อมูลทะเบียนประวัติ ก.พ.๗ ของข้าราชการหรือพนักงานครู และบุคลากรทางการศึกษา และพนักงานจ้างในสถานศึกษา (โรงเรียน/ศูนย์พัฒนาเด็กเล็ก) ดำเนินการบันทึกหรือแก้ไขข้อมูลในระบบศูนย์บริการข้อมูลบุคลากรท้องถิ่นแห่งชาติ (LHR) ให้ถูกต้อง ครบถ้วน และเป็นปัจจุบัน โดยดำเนินการ ดังนี้

๑.๑ ตรวจสอบข้าราชการหรือพนักงานครูและบุคลากรทางการศึกษา และพนักงานจ้าง  
ในสถานศึกษา (โรงเรียน/ศูนย์พัฒนาเด็กเล็ก) ว่ามีตัวตนอยู่จริงหรือไม่ หากตรวจสอบแล้วพบว่าข้าราชการ  
หรือพนักงานครูและบุคลากรทางการศึกษา และพนักงานจ้างในสถานศึกษา (โรงเรียน/ศูนย์พัฒนาเด็กเล็ก)  
ไม่มีตัวตนในสถานศึกษา แต่ยังมีข้อมูลอยู่ในระบบศูนย์บริการข้อมูลบุคลากรท้องถิ่นแห่งชาติ (LHR)  
ให้นำข้อมูลดังกล่าวออกจากกระบบและแก้ไขข้อมูลรายละเอียดให้ถูกต้องครบถ้วน

๑.๒ ตรวจสอบและแก้ไขข้อมูลอัตราเงินเดือน เงินวิทยฐานะ ค่าตอบแทนรายเดือน สวัสดิการ  
ค่าเช่าบ้าน สวัสดิการค่าการศึกษาของบุตร และค่าตอบแทนพิเศษจังหวัดชายแดนภาคใต้ของข้าราชการ  
หรือพนักงานครูและบุคลากรทางการศึกษา และอัตราค่าตอบแทนของพนักงานจ้างในสถานศึกษา (โรงเรียน/  
ศูนย์พัฒนาเด็กเล็ก) แหล่งที่มาของเงิน (เงินอุดหนุน/เงินรายได้) ค่าครองชีพชั่วคราว เงินประกันสังคม  
ที่อยู่ในระบบศูนย์บริการข้อมูลบุคลากรท้องถิ่นแห่งชาติ (LHR) ให้ถูกต้องและเป็นปัจจุบัน

๒. ให้องค์การบริหารส่วนตำบลที่ประสงค์จะขอรับการจัดสรรงบประมาณรายจ่ายประจำปี  
งบประมาณ พ.ศ. ๒๕๖๙ งบเงินอุดหนุนทั่วไป รายการเงินอุดหนุนสำหรับสนับสนุนศูนย์พัฒนาเด็กเล็ก  
(เงินเดือนและสวัสดิการ) ประจำปีไตรมาสที่ ๓ - ๔ (เดือนเมษายน - กันยายน ๒๕๖๙) ตรวจสอบข้อมูล  
และยืนยันข้อมูลในระบบศูนย์บริการข้อมูลบุคลากรท้องถิ่นแห่งชาติ (LHR) ตามห่วงระยะเวลา ดังนี้

๒.๑ ภายในวันศุกร์ที่ ๓๑ กรกฎาคม ๒๕๖๙ สำหรับใช้เป็นฐานข้อมูลในการคำนวณ  
การจัดสรรงบประมาณรายจ่ายประจำปีงบประมาณ พ.ศ. ๒๕๖๙ งบเงินอุดหนุนทั่วไป รายการเงินอุดหนุนสำหรับ  
สนับสนุนศูนย์พัฒนาเด็กเล็ก (เงินเดือนและสวัสดิการ) ประจำปีไตรมาสที่ ๓ (เดือนเมษายน - มิถุนายน ๒๕๖๙)

๒.๒ ภายในวันจันทร์ที่ ๓๑ สิงหาคม ๒๕๖๙ สำหรับใช้เป็นฐานข้อมูลในการคำนวณ  
การจัดสรรงบประมาณรายจ่ายประจำปีงบประมาณ พ.ศ. ๒๕๖๙ งบเงินอุดหนุนทั่วไป รายการเงินอุดหนุนสำหรับ  
สนับสนุนศูนย์พัฒนาเด็กเล็ก (เงินเดือนและสวัสดิการ) ประจำปีไตรมาสที่ ๔ (เดือนกรกฎาคม - กันยายน ๒๕๖๙)  
ทั้งนี้ เนื่องจากฐานข้อมูลดังกล่าวเป็นข้อมูลสำคัญต่อการพิจารณาจัดสรรเงินงบเงินอุดหนุนทั่วไป รายการเงินอุดหนุน  
สำหรับการจัดการศึกษาภาคบังคับ (ค่าเงินเดือนครู ค่าจ้างประจำ) และเงินอุดหนุนสำหรับสนับสนุน  
ศูนย์พัฒนาเด็กเล็ก (เงินเดือนและสวัสดิการ) ซึ่งกรมส่งเสริมการปกครองท้องถิ่นจะถือว่าข้อมูลในระบบ  
ศูนย์บริการข้อมูลบุคลากรท้องถิ่นแห่งชาติ (LHR) ที่องค์การบริหารส่วนตำบลได้มีคำสั่งแต่งตั้งข้าราชการ  
หรือพนักงานส่วนท้องถิ่นเป็นนายทะเบียนประวัติและเจ้าหน้าที่ทะเบียนประวัติเป็นผู้รับผิดชอบดูแลและบันทึก  
ข้อมูลในระบบฯ เป็นข้อมูลที่ต้องการ ครบถ้วน สามารถใช้ประกอบการพิจารณาจัดสรรงบประมาณด้านการศึกษา  
ให้มีประสิทธิภาพและประสิทธิผล อนึ่ง หากพ้นระยะเวลาที่กำหนดจะถือว่าองค์การบริหารส่วนตำบล  
ไม่ประสงค์จะขอรับการจัดสรรงบประมาณรายการดังกล่าว รายละเอียดปรากฏตามสิ่งที่ส่งมาด้วย

จึงเรียนมาเพื่อโปรดพิจารณา

ขอแสดงความนับถือ



(นายศิริพันธ์ ศรีกงพลี)

รองอธิบดี รักษาราชการแทน  
อธิบดีกรมส่งเสริมการปกครองท้องถิ่น

กองการศึกษาท้องถิ่น

กลุ่มงานบุคคลทางการศึกษาท้องถิ่น

โทร. ๐ ๒๒๔๑ ๙๐๐๐ ต่อ ๔๒๒๕

ไปรษณีย์อิเล็กทรอนิกส์ saraban@dla.go.th

ผู้ประสานงาน : คุณกฤษรา จำปาหอม โทร.๐๘๙-๙๖๙๒๕๒๙

**แนวทางการบันทึกข้อมูลข้าราชการหรือพนักงานครูและบุคลากรทางการศึกษา  
และพนักงานจ้างในสถานศึกษา (โรงเรียน/ศูนย์พัฒนาเด็กเล็ก)  
ในระบบศูนย์บริการข้อมูลบุคลากรท้องถิ่นแห่งชาติ (LHR)  
(แนบท้ายหนังสือกรมส่งเสริมการปกครองท้องถิ่น ส่วนที่ ๓๓๖๖/ว ๓๐๘๔ ลงวันที่ ๓๐ มิถุนายน ๒๕๖๙)**

\*\*\*\*\*

กรมส่งเสริมการปกครองท้องถิ่นได้พัฒนาระบบโครงการศูนย์บริการข้อมูลบุคลากรท้องถิ่นแห่งชาติ (LHR) โดยมีเป้าหมายหลักเพื่อจัดเก็บข้อมูลทะเบียนประวัติ ก.พ. ๗ ของข้าราชการหรือพนักงานครูและบุคลากรทางการศึกษา และพนักงานจ้างในสถานศึกษา (โรงเรียน/ศูนย์พัฒนาเด็กเล็ก) ในระบบศูนย์บริการข้อมูลบุคลากรท้องถิ่นแห่งชาติ (LHR) ให้เป็นปัจจุบัน ถูกต้อง ครบถ้วน และสามารถนำมาใช้ประกอบการเสนอคำขอและชี้แจงงบประมาณรายจ่ายประจำปี และใช้เป็นฐานข้อมูลในการจัดสรรงบประมาณให้แก่องค์การบริหารส่วนตำบล งบเงินอุดหนุนทั่วไป รายการเงินอุดหนุนสำหรับการจัดการศึกษาภาคบังคับ (ค่าเงินเดือนครู ค่าจ้างประจำ) และเงินอุดหนุนสำหรับสนับสนุนศูนย์พัฒนาเด็กเล็ก (เงินเดือนและสวัสดิการ)

**๑. ชื่อระบบ**

ระบบศูนย์บริการข้อมูลบุคลากรท้องถิ่นแห่งชาติ (LHR)

**๒. ผู้ใช้งานระบบสารสนเทศทางการศึกษาท้องถิ่น**

๒.๑ กองการศึกษาท้องถิ่น กรมส่งเสริมการปกครองท้องถิ่น

๒.๒ สำนักงานท้องถิ่นจังหวัด

๒.๓ องค์การบริหารส่วนตำบล

**๓. การมอบหมายผู้รับผิดชอบระบบศูนย์บริการข้อมูลบุคลากรท้องถิ่นแห่งชาติ (LHR)**

๓.๑ ระดับกรม มอบหมายให้กลุ่มงานบุคคลทางการศึกษาท้องถิ่น กองการศึกษาท้องถิ่น ทำหน้าที่ติดตาม ตรวจสอบ ให้คำปรึกษา แนะนำแก่เจ้าหน้าที่ผู้รับผิดชอบการดำเนินการบันทึกข้อมูลข้าราชการหรือพนักงานครูและบุคลากรทางการศึกษา และพนักงานจ้างในสถานศึกษา (โรงเรียน/ศูนย์พัฒนาเด็กเล็ก) ในระดับจังหวัด และระดับองค์กรปกครองส่วนท้องถิ่น รวมทั้งนำฐานข้อมูลมาใช้ประกอบการเสนอคำขอชี้แจงงบประมาณรายจ่ายประจำปี และใช้เป็นฐานข้อมูลในการจัดสรรงบประมาณให้แก่องค์การบริหารส่วนตำบล

๓.๒ ระดับจังหวัด ให้เจ้าหน้าที่ผู้รับผิดชอบระดับจังหวัด ทำหน้าที่ติดตาม ตรวจสอบและให้คำปรึกษา แนะนำแก่เจ้าหน้าที่ผู้รับผิดชอบระดับองค์การบริหารส่วนตำบลเกี่ยวกับการบันทึกข้อมูลข้าราชการหรือพนักงานครูและบุคลากรทางการศึกษา และพนักงานจ้างในสถานศึกษา (โรงเรียน/ศูนย์พัฒนาเด็กเล็ก) และการยืนยันข้อมูลดังกล่าวในระบบศูนย์บริการข้อมูลบุคลากรท้องถิ่นแห่งชาติ (LHR)

๓.๓ ระดับองค์การบริหารส่วนตำบล ให้จัดทำคำสั่งแต่งตั้งข้าราชการหรือพนักงานส่วนท้องถิ่นเป็นนายทะเบียนประวัติและเจ้าหน้าที่ทะเบียนประวัติ เป็นผู้รับผิดชอบดูแล และบันทึกข้อมูลในระบบศูนย์บริการข้อมูลบุคลากรท้องถิ่นแห่งชาติให้เป็นปัจจุบัน บันทึกข้อมูลระบบแผนอัตรากำลังสามปี ให้ตรงกับแผนอัตรากำลังสามปี ที่ ก.จ.จ. ก.ท.จ. หรือ ก.อบต.จังหวัด ให้ความเห็นชอบไว้แล้ว ได้แก่ กรอบอัตรากำลังทั้งหมด กรอบอัตรากำลังที่มีผู้ครองตำแหน่ง และกรอบอัตรากำลังว่าง บันทึกข้อมูลระบบทะเบียนประวัติ ก.พ. ๗ ข้าราชการสามัญ และข้าราชการครูให้ตรงกับจำนวนบุคลากรที่มีอยู่จริง และข้อมูลคำสั่งของแต่ละคนให้ครบถ้วน และกำกับเจ้าหน้าที่ทะเบียนประวัติให้บันทึกข้อมูลกรณีบรรจุใหม่ เลื่อนระดับที่สูงขึ้น โอน (ย้าย) หรือพ้นสภาพ ให้แล้วเสร็จภายในสามวันทำการนับตั้งแต่วันที่องค์กรปกครองส่วนท้องถิ่นออกคำสั่ง

#### ๔. การเข้าใช้งานระบบศูนย์บริการข้อมูลบุคลากรท้องถิ่นแห่งชาติ (LHR)

กำหนดให้องค์การบริหารส่วนตำบลต้นสังกัดดำเนินการบันทึก แก้ไข ปรับปรุงข้อมูลข้าราชการหรือพนักงานครูและบุคลากรทางการศึกษา และพนักงานจ้างในสถานศึกษา (โรงเรียน/ศูนย์พัฒนาเด็กเล็ก) ในระบบศูนย์บริการข้อมูลบุคลากรท้องถิ่นแห่งชาติ (LHR) ให้เป็นปัจจุบัน

การเข้าสู่ระบบศูนย์บริการข้อมูลบุคลากรแห่งชาติ (LHR) ผู้ใช้งานสามารถเข้าสู่ระบบศูนย์บริการข้อมูลบุคลากรท้องถิ่นแห่งชาติ (LHR) ผ่านเว็บเบราว์เซอร์ได้โดยตรง โดยระบบได้เชื่อมโยงกับการยืนยันตัวตนผ่านแอปพลิเคชัน ThaiD เพื่อความปลอดภัย

#### ๕. การดำเนินการบันทึกข้อมูลขององค์การบริหารส่วนตำบล

๕.๑ ให้ผู้รับผิดชอบดำเนินการตรวจสอบการบันทึกข้อมูลข้าราชการหรือพนักงานครูและบุคลากรทางการศึกษา และพนักงานจ้างในสถานศึกษา (โรงเรียน/ศูนย์พัฒนาเด็กเล็ก) ว่ามีตัวตนอยู่จริงหรือไม่ หากตรวจสอบแล้วพบว่ามีข้าราชการหรือพนักงานครู บุคลากรทางการศึกษา และพนักงานจ้างที่ปฏิบัติหน้าที่ในโรงเรียนหรือศูนย์พัฒนาเด็กเล็กที่ไม่มีตัวตนในสถานศึกษา แต่ยังมีข้อมูลอยู่ในระบบศูนย์บริการข้อมูลบุคลากรท้องถิ่นแห่งชาติ (LHR)ให้นำข้อมูลดังกล่าวออกจากระบบและแก้ไขข้อมูลรายละเอียดให้ถูกต้องครบถ้วน

๕.๒ หากปรากฏว่าข้าราชการหรือพนักงานครูและบุคลากรทางการศึกษา และพนักงานจ้างในสถานศึกษา (โรงเรียน/ศูนย์พัฒนาเด็กเล็ก) ที่บันทึกข้อมูลเข้าระบบมีรายชื่ออยู่ในสถานศึกษาที่สังกัดองค์การบริหารส่วนตำบลอื่น ให้ประสานผู้รับผิดชอบการบันทึกข้อมูลของสถานศึกษาสังกัดองค์การบริหารส่วนตำบลนั้น เพื่อปรับปรุงฐานข้อมูลดังกล่าวออกจากสถานศึกษานั้นก่อน

๕.๓ ให้สำรวจหรือแก้ไขข้อมูลจำนวนอัตราเงินเดือน เงินวิทยฐานะ ค่าตอบแทนรายเดือน สวัสดิการค่าเช่าบ้าน สวัสดิการค่าการศึกษาของบุตร และค่าตอบแทนพิเศษจังหวัดชายแดนภาคใต้ ของข้าราชการหรือพนักงานครูและบุคลากรทางการศึกษา และอัตราค่าตอบแทนของพนักงานจ้างในสถานศึกษา (โรงเรียน/ศูนย์พัฒนาเด็กเล็ก) แหล่งที่มาของเงิน (เงินอุดหนุน/เงินรายได้) ค่าครองชีพชั่วคราว เงินประกันสังคมที่อยู่ในระบบศูนย์บริการข้อมูลบุคลากรท้องถิ่นแห่งชาติ (LHR) ให้ถูกต้องและเป็นปัจจุบัน

๕.๔ ให้ผู้รับผิดชอบดำเนินการตรวจสอบการบันทึกข้อมูลข้าราชการหรือพนักงานครูและบุคลากรทางการศึกษา และอัตราค่าตอบแทนของพนักงานจ้างในสถานศึกษา (โรงเรียน/ศูนย์พัฒนาเด็กเล็ก) ในระบบศูนย์บริการข้อมูลบุคลากรท้องถิ่นแห่งชาติ (LHR) อีกครั้ง ก่อนยืนยันการบันทึกข้อมูลในระดับองค์การบริหารส่วนตำบล

#### ๖. การตรวจสอบความถูกต้องและการยืนยันข้อมูล

กรมส่งเสริมการปกครองท้องถิ่น จะดำเนินการตรวจสอบการบันทึกข้อมูลข้าราชการหรือพนักงานครูและบุคลากรทางการศึกษา และพนักงานจ้างในสถานศึกษา (โรงเรียน/ศูนย์พัฒนาเด็กเล็ก) ขององค์การบริหารส่วนตำบล ในระบบศูนย์บริการข้อมูลบุคลากรท้องถิ่นแห่งชาติ (LHR) ภายในวันศุกร์ที่ ๓๑ กรกฎาคม ๒๕๖๙ เวลา ๑๗.๐๐ น. สำหรับการจัดสรรงบประมาณรายการงบเงินอุดหนุนทั่วไป เงินอุดหนุนสำหรับสนับสนุนศูนย์พัฒนาเด็กเล็ก (เงินเดือนและสวัสดิการ) งวดที่ ๓ (เดือนเมษายน - มิถุนายน ๒๕๖๙) และภายในวันจันทร์ที่ ๓๑ สิงหาคม ๒๕๖๙ เวลา ๑๗.๐๐ น. สำหรับการจัดสรรงบประมาณรายการงบเงินอุดหนุนทั่วไป เงินอุดหนุนสำหรับสนับสนุนศูนย์พัฒนาเด็กเล็ก (เงินเดือนและสวัสดิการ) งวดที่ ๔ (เดือนกรกฎาคม - กันยายน ๒๕๖๙) ให้ผู้รับผิดชอบขององค์การบริหารส่วนตำบลตรวจสอบความถูกต้องของข้อมูลข้าราชการหรือพนักงานครูและบุคลากรทางการศึกษา และพนักงานจ้างในสถานศึกษา (โรงเรียน/ศูนย์พัฒนาเด็กเล็ก) ในระบบศูนย์บริการข้อมูลบุคลากรท้องถิ่นแห่งชาติ (LHR) อีกครั้ง เมื่อข้อมูลถูกต้อง ครบถ้วนแล้ว ให้ผู้รับผิดชอบยืนยันภาพรวมของข้อมูลให้แล้วเสร็จ พร้อมออกรายงานอื่นที่อาจจำเป็นต้องใช้ในภายหลัง ในรูปแบบไฟล์ Excel เพื่อเก็บไว้เป็นหลักฐานในการตรวจสอบความถูกต้องขององค์การบริหารส่วนตำบล

ในการนี้ ...

ในการนี้ กรมส่งเสริมการปกครองท้องถิ่นจะถือว่าข้อมูลในระบบศูนย์บริการข้อมูลบุคลากรท้องถิ่นแห่งชาติ (LHR) ที่องค์การบริหารส่วนตำบลได้มีคำสั่งแต่งตั้งข้าราชการหรือพนักงานส่วนท้องถิ่นเป็นนายทะเบียนประวัติและเจ้าหน้าที่ทะเบียนประวัติเป็นผู้รับผิดชอบดูแลและบันทึกข้อมูลในระบบฯ เป็นข้อมูลที่ถูกต้อง ครบถ้วนสำหรับใช้ประกอบการพิจารณาจัดสรรงบประมาณด้านการศึกษาให้มีประสิทธิภาพและประสิทธิผล ทั้งนี้ หากพ้นระยะเวลาที่กำหนดจะถือว่าองค์การบริหารส่วนตำบลไม่ประสงค์จะขอรับการจัดสรรงบประมาณรายการดังกล่าว กรณีองค์การบริหารส่วนตำบลได้มีการบันทึก หรือนำเข้าข้อมูลในระบบศูนย์บริการข้อมูลบุคลากรท้องถิ่นแห่งชาติ (LHR) อันเป็นที่จ ซึ่งส่งผลให้การจัดสรรงบประมาณไม่ถูกต้อง ให้ถือเป็นการกระทำผิดตามกฎหมายและระเบียบที่เกี่ยวข้อง

#### ๗. การตรวจสอบความถูกต้องและการยืนยันข้อมูลระดับจังหวัด

๗.๑ ให้ผู้รับผิดชอบระดับจังหวัดติดตามและตรวจสอบการบันทึกข้อมูลและการยืนยันข้อมูลข้าราชการหรือพนักงานครูและบุคลากรทางการศึกษา และพนักงานจ้างในสถานศึกษา (โรงเรียน/ศูนย์พัฒนาเด็กเล็ก) ขององค์การบริหารส่วนตำบล ในระบบศูนย์บริการข้อมูลบุคลากรท้องถิ่นแห่งชาติ (LHR) ให้ครบถ้วนทุกแห่ง

๗.๒ เมื่อผู้รับผิดชอบของจังหวัด ตรวจสอบการยืนยันข้อมูลภาพรวมขององค์การบริหารส่วนตำบลภายในจังหวัดครบถ้วนทุกแห่งแล้ว ให้ออกรายงานสรุปข้าราชการหรือพนักงานครูและบุคลากรทางการศึกษา และพนักงานจ้างในสถานศึกษา (โรงเรียน/ศูนย์พัฒนาเด็กเล็ก) ที่อยู่ในความรับผิดชอบขององค์การบริหารส่วนตำบลทุกแห่งภายในจังหวัด หรือรายงานอื่นที่อาจจำเป็นต้องใช้ในภายหลัง ในรูปแบบไฟล์ Excel เพื่อเก็บไว้เป็นหลักฐานในการตรวจสอบความถูกต้องของจังหวัด ทั้งนี้ กรมส่งเสริมการปกครองท้องถิ่นจะถือว่าข้อมูลดังกล่าว เป็นข้อมูลที่ถูกต้อง ครบถ้วน เพื่อใช้ประกอบการพิจารณาจัดสรรงบประมาณด้านการศึกษาต่อไป หากภายหลังพบว่าองค์การบริหารส่วนตำบลไม่ได้รับการจัดสรรงบประมาณด้านการศึกษา โดยเฉพาะเงินอุดหนุนทั่วไป เงินอุดหนุนสำหรับสนับสนุนศูนย์พัฒนาเด็กเล็ก เนื่องจากไม่ได้บันทึกข้อมูลลงในระบบศูนย์บริการข้อมูลบุคลากรท้องถิ่นแห่งชาติ (LHR) ให้พิจารณาดำเนินการแก่ผู้รับผิดชอบขององค์การบริหารส่วนตำบลนั้น ๆ

๗.๓ ให้จังหวัดแจ้งองค์การบริหารส่วนตำบลกำกับให้ผู้รับผิดชอบขององค์การบริหารส่วนตำบล ตรวจสอบข้าราชการหรือพนักงานครูและบุคลากรทางการศึกษา และพนักงานจ้างในสถานศึกษา (โรงเรียน/ศูนย์พัฒนาเด็กเล็ก) ที่ไม่มีตัวตนในสถานศึกษา แต่ยังมีข้อมูลอยู่ในระบบศูนย์บริการข้อมูลบุคลากรท้องถิ่นแห่งชาติ (LHR)ให้นำข้อมูลดังกล่าวออกจากระบบ รวมทั้งแก้ไขข้อมูลรายละเอียดจำนวนอัตราเงินเดือน เงินวิทยฐานะ ค่าตอบแทนรายเดือน สวัสดิการค่าเช่าบ้าน สวัสดิการค่าการศึกษาของบุตร และค่าตอบแทนพิเศษจังหวัดชายแดนภาคใต้ ของข้าราชการครูหรือพนักงานครูและบุคลากรทางการศึกษา และอัตราค่าตอบแทนของพนักงานจ้างในสถานศึกษา (โรงเรียน/ศูนย์พัฒนาเด็กเล็ก) แหล่งที่มาของเงิน (เงินอุดหนุน/ เงินรายได้) ค่าครองชีพชั่วคราว เงินประกันสังคม ที่อยู่ในระบบศูนย์บริการข้อมูลบุคลากรท้องถิ่นแห่งชาติ (LHR) ให้ถูกต้อง และเป็นปัจจุบัน ทั้งนี้ เนื่องจากฐานข้อมูลดังกล่าว เป็นข้อมูลสำคัญต่อการพิจารณาจัดสรรเงินอุดหนุนทั่วไป เงินอุดหนุนสำหรับสนับสนุนศูนย์พัฒนาเด็กเล็ก ขอความร่วมมือจังหวัดเน้นย้ำผู้บริหารองค์การบริหารส่วนตำบล กำกับดูแลให้เจ้าหน้าที่ที่เกี่ยวข้องตรวจสอบและบันทึกข้อมูลให้ถูกต้องครบถ้วน ก่อนการยืนยันข้อมูล ซึ่งกรมส่งเสริมการปกครองท้องถิ่นจะใช้ฐานข้อมูลนี้ในการจัดสรรงบประมาณและจัดส่งให้หน่วยงานที่เกี่ยวข้องกับการจัดสรรงบประมาณด้านการศึกษาขององค์การบริหารส่วนตำบล

\*\*\*\*\*

กลุ่มงานบุคคลทางการศึกษาท้องถิ่น

กองการศึกษาท้องถิ่น

โทรศัพท์ ๐ ๒๒๔๑ ๙๐๐๐ ต่อ ๔๒๒๕

ผู้ประสานงาน : คุณกฤษรา จำปาหอม โทร.๐๘๙-๙๖๙๒๕๒๙

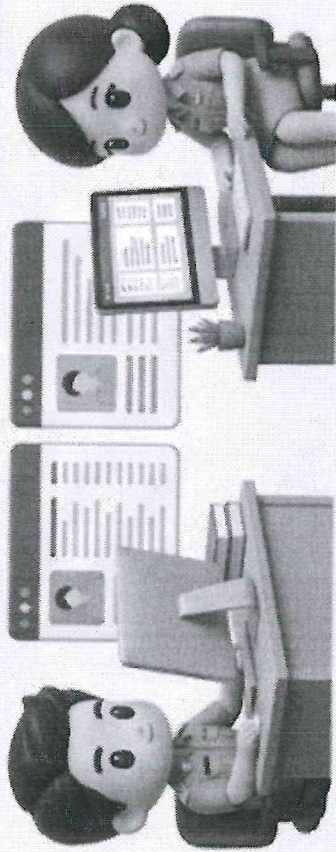


Urgent

# แนวทางปฏิบัติสำหรับ อบต.

## เรื่อง การบันทึกข้อมูลบุคลากรในระบบ LHR และการจัดสรรงบประมาณปี 2569

1. ตรวจสอบและบันทึกข้อมูลทะเบียนประวัติ (ก.พ. 7) ในระบบ LHR ให้ถูกต้อง ครบถ้วน เป็นปัจจุบัน

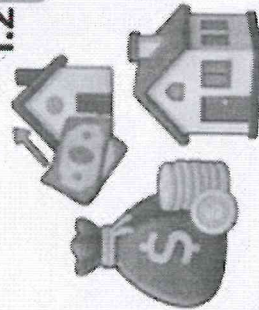


1.1 ตรวจสอบตัวตนจริงในสถานศึกษา (โรงเรียน/ศพด.)

หากไม่มีตัวตนในสถานศึกษา แต่มีชื่อใน LHR ให้นำชื่อออกและแก้ไขให้ถูกต้อง

1.2 สำหรับข้าราชการหรือพนักงานครู บุคลากรทางการศึกษา

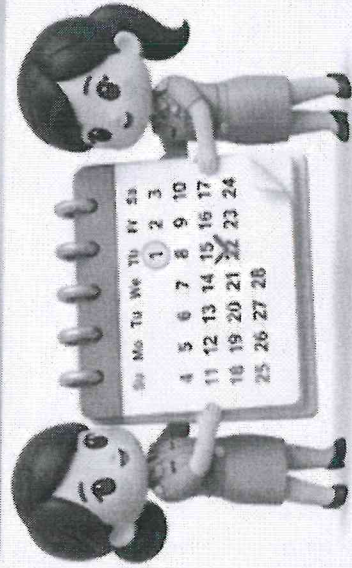
- อัตราเงินเดือน
- เงินวิทยฐานะ
- ค่าตอบแทนรายเดือน
- ค่าเช่าบ้าน
- ค่าการศึกษาบุตร
- ค่าตอบแทนพิเศษ จชต.



สำหรับพนักงานจ้างที่ปฏิบัติงานที่ไม่ตรงหรือศูนย์พัฒนาเด็กเล็ก

- ค่าตอบแทนพิเศษ จชต.
- แหล่งที่มาของเงิน (ควรระบุว่าเงินอุดหนุนหรือเงินรายได้)
- ค่าครองชีพชั่วคราว
- เงินประกันสังคม

2. ยืนยันข้อมูลในระบบ LHR ตามห้วงระยะเวลา สำหรับจัดสรรงบประมาณ ปี 2569 ไตรมาส 3-4



งบประมาณเงินอุดหนุนทั่วไป รายการเงินอุดหนุนสำหรับ สนับสนุนศูนย์พัฒนาเด็กเล็ก (เงินเดือนและสวัสดิการ)



ภายใน วันศุกร์ที่ 31 กรกฎาคม 2569

สำหรับจัดสรรงบประมาณ ไตรมาสที่ 3 (ม.ย. - มิ.ย. 69)

ภายใน วันจันทร์ที่ 31 สิงหาคม 2569

สำหรับจัดสรรงบประมาณ ไตรมาสที่ 4 (ก.ค. - ก.ย. 69)

หากพ้นกำหนดเวลา จะถือว่า อบต. ไม่ประสงค์ขอรับการจัดสรรงบประมาณ

สอบถามข้อมูลเพิ่มเติม: กองการศึกษาท้องถิ่น

กลุ่มงานบุคลากรทางการศึกษาท้องถิ่น โทร. 0 2241 9000 ต่อ 4225